



Länsstyrelsen
Värmland

Naturvård

BESLUT

Datum
2017-12-18

Sida
1 (6)
Referens
511-6696-2011

BILDANDE AV NATURRESERVATET MUNKMOSSARNA I FILIPSTADS KOMMUN

Beslut

Områdesskydd

Länsstyrelsen förklarar markerat område som naturreservat, se bilaga 1.
Beslutet meddelas med stöd av 7 kap. 4 § miljöbalken.

Naturreservatets namn är Naturreservatet Munkmossarna.

Föreskrifter

Länsstyrelsen beslutar om nedanstående föreskrifter för att tillgodose syftet med naturreservatet.

A. Föreskrifter enligt 7 kap. 5 § andra stycket miljöbalken om inskränkningar i rätten att använda mark- och vattenområden

Utöver vad som annars gäller i författningar är det i reservatet förbjudet att

1. avverka eller på annat sätt skada träd och buskar samt ta bort eller upparbeta dött träd eller vindfälle,
2. utföra mekanisk markbearbetning,
3. tippa eller anordna upplag,
4. anlägga ledning,
5. utföra markavvattnande åtgärd,
6. rensa befintliga diken,
7. uppföra byggnad, annan anläggning eller anordning,
8. använda kalk, gödsel, växtnäringssämnen eller bekämpningsmedel,
9. framföra motordrivna fordon,
10. inplantera djur och växter.

Undantag

A-föreskrifterna gäller inte för förvaltaren av naturreservatet, eller den som förvaltaren anlitar, vid genomförande av de åtgärder som framgår under B och som behövs för att tillgodose syftet med naturreservatet.

A-föreskrifterna gäller inte vid normalt underhåll och nyttjande av befintlig bilväg.

A1. gäller inte kvistning eller röjning av sly upp till 7 cm diameter i marknivå för underhåll av jaktpass.

A9. gäller inte terrängskoter som behövs för uttransport av större vilt (älg, hjort, björn, vildsvin) från området enligt terrängkörningsförordningen (1978:594 1§), i samband med den jakt som är tillåten i naturreservatet. Uttransporten ska ske så att skador på mark och vegetation undviks. Skada definieras här som bestående längre än en växtsäsong.

B. Föreskrifter enligt 7 kap. 6 § miljöbalken om vad ägare och innehavare av särskild rätt till fastighet förpliktas att tåla

Ägare och innehavare av särskild rätt förpliktas tåla följande inom de områden som är markerade i bilaga 2 (om inte annat anges i punkten)

1. röjning och utmärkning av naturreservatets yttergränser,
2. uppsättande av informationstavlor,
3. naturvårdsbränning inklusive erforderliga säkerhetsåtgärder,
4. igenläggning/pluggning av dike,
5. avverkning, gallring och röjning i samband med pluggning/igenläggning av dike,
6. undersökningar av mark, vegetation och organismer i miljöövervaknings- och uppföljningssyfte
7. åtgärder som innebär avlägsnande av främmande arter.

C. Föreskrifter enligt 7 kap. 30 § miljöbalken om rätten att färdas och vistas och om ordningen i övrigt i naturreservatet

Det är förbjudet att

1. fälla eller på annat sätt skada levande och döda träd eller buskar, stående eller omkullfallna,
2. framföra motordrivet fordon,
3. samla in ryggradslösa djur, mossor, lavar och vedsvampar,
4. gräva eller dra upp kärlväxter,
5. medföra hund som inte är kopplad eller annat lösgående sällskapsdjur,
6. på ett störande sätt använda inspelat ljud, eller använda sådant för att locka fåglar eller andra djur.

Utan länsstyrelsen tillstånd är det också förbjudet att

7. genomföra tävlings-, läger- eller turistverksamhet eller liknande,

Undantag

C-föreskrifterna gäller inte för förvaltaren av naturreservatet, eller den som förvaltaren anlitar, vid genomförande av de åtgärder som ägare och innehavare av särskild rätt förpliktats tåla och som behövs för att tillgodose syftet med naturreservatet.

C6. gäller inte vid jakt med lösgående hund.

Skötselplan

Länsstyrelsen fastställer skötselplan för naturreservatets långsiktiga vård, se bilaga 3. Beslutet meddelas med stöd av 3 § förordningen om områdesskydd enligt miljöbalken m.m.

Förvaltare av naturreservatet

Länsstyrelsen är förvaltare av naturreservatet.

Skälen för beslutet

Beskrivning av området och redogörelse för bakgrunden i ärendet

Munkmossarna utgörs av ett stort mossekomplex som domineras av excentriska och sluttande mossar. Flera av mossarna är gölriska och inom området finns även tjärnar och bäckar. Komplexet är omgivet av skog och inom komplexet finns även skogklädda myrholmar. Skogarnas relativt unga ålder, dess likåldriga strukturer samt avsaknad av död ved gör att de till stora delar i dagsläget inte tillhör högsta naturvärdesklass. Områdets natur- och skyddsvärden består främst av ett relativt orört och mångformigt mossekomplex med höga ornitologiska värden. Vid myrfågelinventering och våtmarksinventering har Munkmossarna klassats till högsta naturvärdesklass och ingår i nätverket Natura2000.

Naturreservatet Munkmossarna ligger några kilometer väster om Älvsjöhyttan, nära gränsen till Dalarna (se bilaga 4) och ligger i ett landskap som är präglat av främst skogsbruk och delvis av jordbruk.

Markåtkomsten vid Munkmossarna har skett genom att objektet ingick i en landsomfattande bytesaffär (ESAB) mellan staten och de större skogsbolagen. Marken ägs nu av staten.

Remissinstansernas och sakägarnas synpunkter

Havs- och vattenmyndigheten tillstyrker beslutet men påpekade vid remissen att området även tillhör ett område som är utpekade som ett värdefullt vatten enligt strategin för vattenanknutna natur- och kulturmiljöer. Detta ska enligt Havs- och vattenmyndigheten framgå i skäl och syfte i beslutet.

Länsstyrelsens bemötande av inkomna synpunkter

Naturreseptatet ingår i ett område som är utpekade som nationellt värdefullt vatten men hyser inget utpekade värdefullt vatten. Området är utpekade då det tillhör avrinningsområdet till Svartälven. Länsstyrelsen anser därmed att detta inte är ett skäl till bildandet av naturreseptatet och utgör därför inte heller syftet med naturreseptatet. Länsstyrelsen informerar om att naturreseptatet tillhör ett område med värdefullt vatten under rubriken ”Upplýsningar”.

Syftet med reservatet

Naturreseptatet Munkmossarna bildas i syfte att bevara en värdefull naturmiljö i form av ett representativt exempel på högmossar med gölar, småvatten och tjärnar med den biologiska mångfald som hör till denna naturtyp. Området ska ge goda förutsättningar för ett långsiktigt bevarande av typiska växt- och djursamhällen. Områdets hydrologi ska vara opåverkad av negativa ingrepp. Reservatet ska bidra till gynnsam bevarandestatus i den biogeografiska regionen för förekommande habitat och arter. Syftet är också att inom ramen för bevarandet av biologisk mångfald och naturmiljöer tillgodose behovet av områden för friluftslivet. Naturreseptatet omfattar livsmiljöer som ingår i det europeiska nätverket Natura 2000 och som bör förekomma i en omfattning så att området bidrar till gynnsam bevarandestatus för de ingående naturtyperna *Högmossar (7110)*, *Myrsjöar (3160)*, *Öppna mossar och kärr (7140)* och *Skogbevuxen myr (91D0)* i den biogeografiska regionen.

Syftet uppnås genom att myrmarken tillåts att utvecklas fritt, exploatering och arbetsföretag i området förhindras, och att områdets naturliga hydrologi skyddas från fysisk påverkan. Lämpliga restaurerings- och underhållsåtgärder utförs för att återställa påverkad hydrologi. Lämpliga åtgärder vidtas för att underlätta allmänhetens friluftsliv.

För att länsstyrelsen ska få förklara ett mark- eller vattenområde som naturreseptatet måste vissa förutsättningar vara uppfyllda. Antingen ska syftet vara att bevara biologisk mångfald, vårda och bevara värdefulla naturmiljöer eller tillgodose behov av områden för friluftslivet. Eller så får det ske för att skydda, återställa eller nyskapa värdefulla natur- eller livsmiljöer för skyddsvärda arter. (7 kap. 4 § miljöbalken)

Föreskrifter

För att uppnå och tillgodose syftet med naturreservatet beslutar länsstyrelsen om föreskrifter. Stödet för att utfärda föreskrifter finns i 7 kap. 5 § andra stycket miljöbalken när det gäller de s.k. A-föreskrifter och i 6 § samma kapitel för de s.k. B-föreskrifterna. Att länsstyrelsen kan besluta om s.k. C-föreskrifter regleras i 7 kap. 30 § miljöbalken jämförd med 22 § första stycket förordningen (1998:1252) om områdesskydd enligt miljöbalken m.m.

A-föreskrifterna reglerar de inskränkningar i rätten att använda mark- och vattenområden som behövs för att uppnå syftet med reservatet.

B-föreskrifterna reglerar de intrång som ägare och innehavare av särskild rätt måste tåla för att syftet med naturreservatet ska tillgodoses.

C-föreskrifterna reglerar rätten att färdas och vistas inom naturreservatet liksom ordningen i övrigt. Denna typ av ordningsföreskrifter får utfärdas om det behövs för att tillgodose syftet med skyddet. Beslutade C-föreskrifter gäller omedelbart, även om de överklagas.

Utöver föreskrifterna för naturreservatet gäller också generella bestämmelser till skydd för naturmiljön.

Sammanfattning

De grundläggande förutsättningarna för att förklara området som naturreservat är uppfyllda. Reservatsbildningen är förenlig med en från allmän synpunkt lämplig användning av mark- och vattenresurserna och med den för området gällande kommunala översiktsplanen. Inskränkningar i enskilds rätt att använda mark eller vatten går inte längre än vad som krävs för att syftet med skyddet ska tillgodoses. Reservatet ska därför inrättas och de föreskrifter gälla som framgår av beslutet.

Länsstyrelsen gör bedömningen att detta är ett mycket skyddsvärt område vars naturkvalitéer endast kan säkerställas genom att det undantas från skogsbruk och arbetsföretag som påverkar mark, flora och fauna. Länsstyrelsen har bedömt att området därför bör förklaras som naturreservat.

Länsstyrelsen bedömer att beslutet bidrar till att uppfylla miljökvalitetsmålen ”Myllrande våtmarker” och ”Ett rikt växt- och djurliv” genom att 568 hektar skyddsvärd våtmark undantas från exploatering och påverkan från skogsbruk och ges ett långsiktigt skydd.

Naturreservatet berör ett område som är av riksintresse för naturvården enligt 3 kap. 6 § andra stycket miljöbalken. Sådana områden ska skyddas mot åtgärder som kan påtagligt skada naturmiljön.

Kommunens översiktsplan redovisar riksintresset för naturvården, som ska skyddas mot åtgärder som påtagligt kan skada naturmiljön. Översiktsplanen anger också de regionala respektive lokala naturvårdsintressena.

Upplysningar

Beslutet kungörs i Värmlands läns författningssamling samt i Nya Wermlands-Tidningen och Värmlands Folkblad.

Länsstyrelsen kan meddela dispens från föreskrifterna i detta beslut om det finns särskilda skäl och är förenligt med förbudets eller föreskriftens syfte.

Bestämmelserna i skogsvårdslagen (1979:429) ska inte tillämpas om det som sägs där strider mot föreskrifter för naturreservatet.

Naturreservatet Munkmossarna ingår i ett område som är utpekad som nationellt värdefullt vatten utifrån den nationella strategin för vattenanknutna natur- och kulturmiljöer. Naturreservatet hyser inget utpekad värdefullt vatten men tillhör avrinningsområdet till Svartälven vilket tillsammans med isälvsavlagringarna i området är utpekad som nationellt värdefullt vatten.

Naturreservatet Munkmossarna är även Natura 2000-område, vilket innebär att det krävs tillstånd enligt 7 kap. 28a § miljöbalken för att bedriva verksamheter eller vidta åtgärder som på ett betydande sätt kan påverka miljön inom området, oavsett om verksamheten eller åtgärden sker inom eller utanför området. Verksamheter och åtgärder som är nödvändiga för områdets skötsel och förvaltning är dock undantagna från denna tillståndsplikt.

Reservatets skötselplan är utformad så att den uppfyller kraven för en bevarandeplan, vilket ska finnas för varje Natura 2000-område. Någon separat bevarandeplan för Natura 2000-området Råda stormosse finns således inte.

Hur man överklagar

Detta beslut kan överklagas till regeringen, Miljö- och energidepartementet, se bilaga 5.

Landshövding Kenneth Johansson har fattat beslut i detta ärende. Handläggare Malin Johansson har varit föredragande. I den slutliga handläggningen deltog också länsråd Johan Blom, länsjurist Ulrika Forsman, verksamhetschef Torben Ericson samt tillförordnad enhetschef Laura Hedberg.

Bilagor till beslutet:

1. Beslutskarta
2. Karta över B-föreskrifter
3. Skötselplan
4. Översiktskarta
5. Hur man överklagar



Länsstyrelsen
Värmland

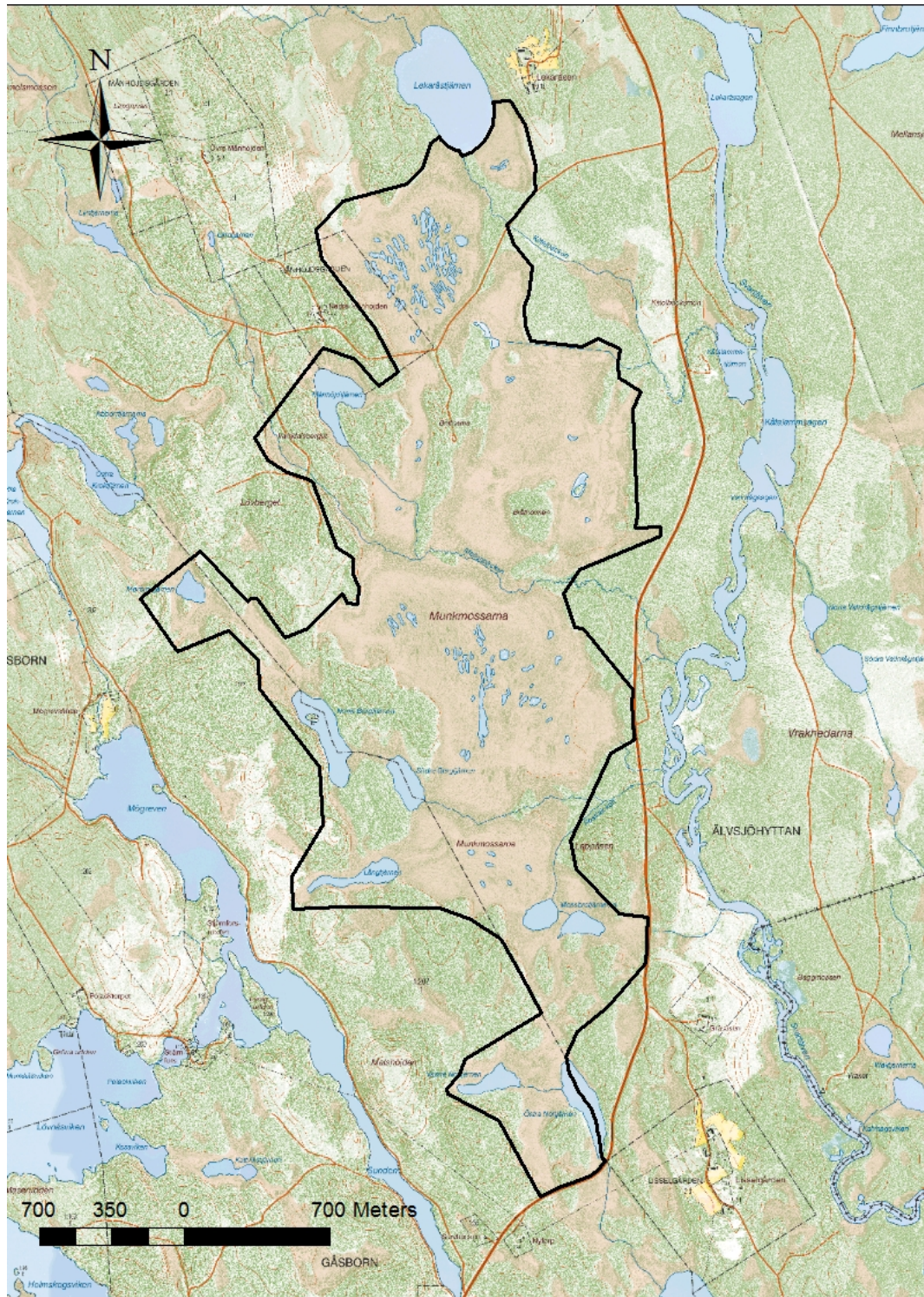
Naturvård

BESLUTSKARTA

Datum
2017-12-18

Bilaga 1

Referens
511-6696-2011



Beslutskarta och översiktskarta för naturreservatet Munkmossarna.



Länsstyrelsen
Värmland

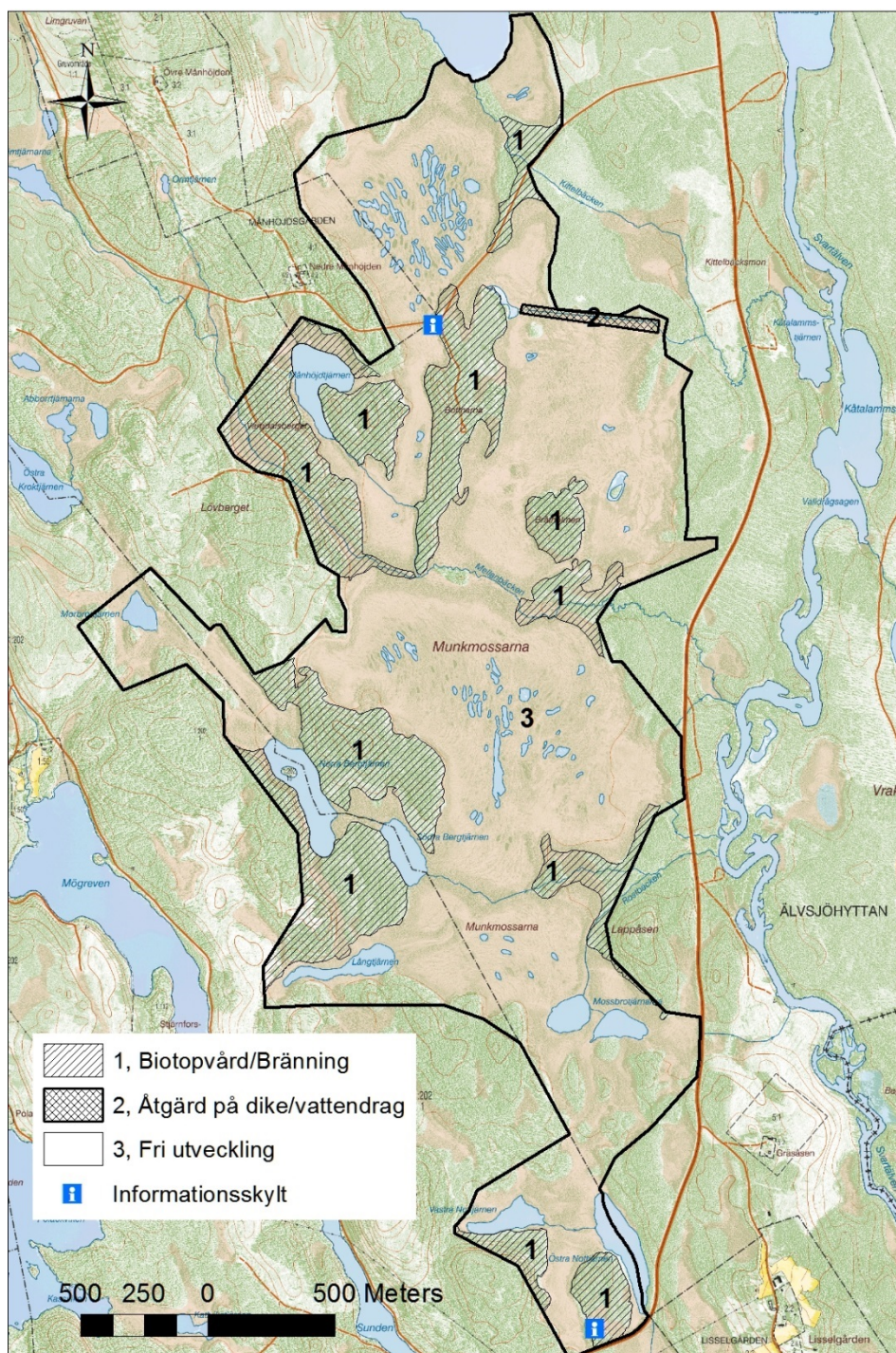
Naturvård

KARTA ÖVER B- FÖRESKRIFTER

Datum
2017-12-18

Bilaga 2

Referens
511-6696-2011



Karta över B-föreskrifter för Naturreseptet Munkmossarna.

© Lantmäteriet Geodatasamverkan



SKÖTSELPLAN FÖR NATURRESERVATET MUNKMOSSARNA

1. Syftet med naturreservatet

Naturreservatet Munkmossarna bildas i syfte att bevara en värdefull naturmiljö i form av ett representativt exempel på högmossar med gölar, småvatten och tjärnar med den biologiska mångfald som hör till denna naturtyp. Området ska ge goda förutsättningar för ett långsiktigt bevarande av typiska växt- och djursamhällen. Områdets hydrologi ska vara opåverkad av negativa ingrepp. Reservatet ska bidra till gynnsam bevarandestatus i den biogeografiska regionen för förekommande habitat och arter. Syftet är också att inom ramen för bevarandet av biologisk mångfald och naturmiljöer tillgodose behovet av områden för friluftslivet. Naturreservatet omfattar livsmiljöer som ingår i det europeiska nätverket Natura 2000 och som bör förekomma i en omfattning så att området bidrar till gynnsam bevarandestatus för de ingående naturtyperna *Högmossar (7110)*, *Myrsjöar (3160)*, *Öppna mossar och kärr (7140)* och *Skogbevuxen myr (91D0)* i den biogeografiska regionen.

Syftet uppnås genom att myrmarken tillåts att utvecklas fritt, exploatering och arbetsföretag i området förhindras, och att områdets naturliga hydrologi skyddas från fysisk påverkan. Lämpliga restaurerings- och underhållsåtgärder utförs för att återställa påverkad hydrologi. Lämpliga åtgärder vidtas för att underlätta allmänhetens friluftsliv

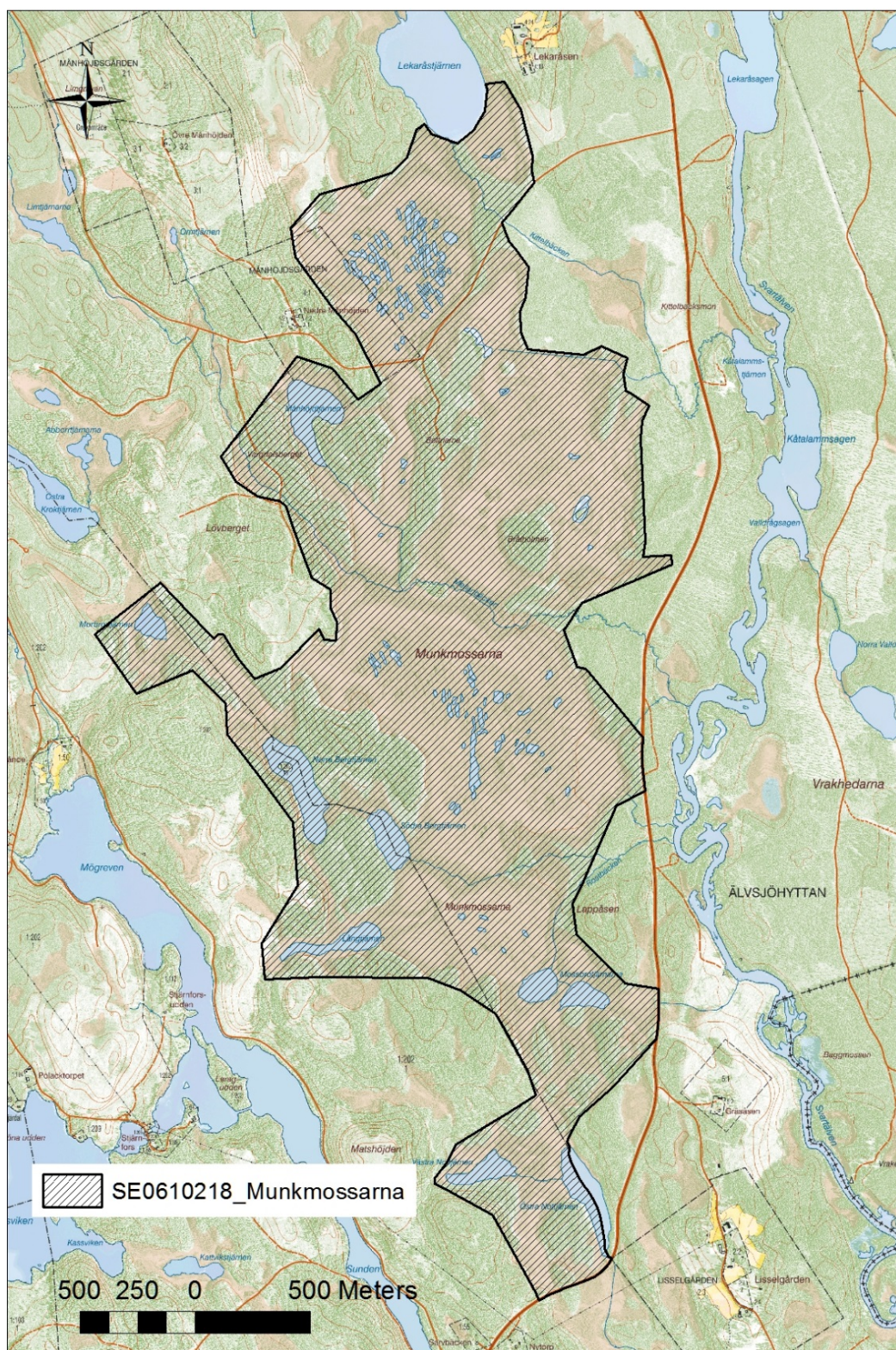
2. Administrativa data

2.1 Naturreservat

Objektnamn	Naturreservatet Munkmossarna
NVRnummer	2005522
Kommun	Filipstad
Natura2000-område	SE0610218
Skyddsstatus för Natura2000	SAC och SPA
Areal för Natura2000	568,9 ha
Markslag och naturtyper (ha)*:	
Skogsmark	217,6 ha
Tallskog	71,1 ha
Granskog	11,0 ha
Barrblandskog	28,8 ha
Barrsumpskog	45,1 ha
Lövblandad barrskog	14,3 ha
Triviallövskog	0,3 ha
Lövsumskog	0,6 ha
Ungskog inklusive hyggen	23,6 ha
Sumpskogsimpediment	16,6 ha
Övriga skogsimpediment	6,2 ha
Våtmark	314,1 ha
Övrig öppen mark	1,3 ha
Sjöar och vattendrag	34,5 ha
Summa	567,5 ha
Naturtyp Natura2000**	
Högmossar (7110)	298,18 (292,35 ha)
Skogbevuxen myr (91D0)	20,88 (20,27 ha)
Öppen myr (7140)	37,92 (36,47 ha)
Taiga (9010)	6,38 (3,31 ha)
Dystrofa sjöar och småvatten (3160)	21,63 (21,65 ha)
Bevarandevärden:	
Markslag	Våtmark
Strukturer	Gölar, öppet mosseplan, ostörd hydrologi
Arter	Smålom, Trana, Ljungpipare, Grönbena, Slaguggla, Päruggla, Orre

*arealer för markslag och naturtyper baseras på KNAS. Summan är en summering av de ingående delområdenas avrundade arealer. Avrundningen kan innebära att den sammanlagda KNAS-arealen inte är den samma som reservatets totala areal.

**areal för Natura 2000-området och dess ingående naturtyper baseras på underlag i NNK vid tidpunkten för beslutet. Arealerna har ännu inte beslutats av EU sedan förra uppdateringstillfället och nu gällande arealer anges inom parentes.



Figur 1. Karta över Natura2000-området Munkmossarna.

3. Historisk och nuvarande markanvändning

Munkmossarna ligger inom området som kallas Bergslagen och i omgivande landskap finns en mängd lämningar efter järnframställning samt gruvdrift. Skogen kring mossarna är generellt präglad av skogsbruket. Själva mossen är relativt orörd utan kända kulturspår men den har eventuellt nyttjats för slåtter och bete då det ligger några torpställen i närområdet.

4. Områdets bevarandevärden

Prioriterade bevarandevärden

Områdets huvudsakliga prioriterade naturvärden är naturtypen *högmossar* (7110) vilket omfattar komplexets mosseplan med kringliggande randskog och lagg. Andra naturtyper inom Munkmossarna som är prioriterade är *myrsjöar* (3160), *skogbevuxen myr* (91D0) samt *öppna mossar och kärr* (7140).

Övriga biologiska bevarandevärden

Munkmossarna är ett stort mosaikartat mossekomplex som domineras av excentriska, sluttande och svagt välvda mossar. Topogena kärr förekommer i mindre omfattning. Flera av mossarna är gölrika och mellan gölarna förekommer ofta strängar som är bevuxna med tall. Mest påtaglig är gölförekomsten på den nordligaste mossen. Kantskog förekommer av och till kring mossarna. En del av dessa skogsområden utgörs av naturtypen *Taiga*(9010). Områdets natur- och skyddsvärden består i ett stort, relativt orört och mångformigt mossekomplex med höga ornitologiska värden. I landets myrfågelinventering klassades Munkmossarna till den högsta värdeklassen, området fick även högsta naturvärdesklass i länets våtmarksinventering. I området häckar ett flertal fågelarter som är utpekade i fågeldirektivet. Dessa arter är tillsammans med naturtyperna prioriterade bevarandevärden då dessa också indikerar statusen för naturtyperna. De prioriterade arterna beskrivs nedan.

Smålom

Smålommen är en flyttfågel som häckar i små, fisktomma myrgölar med små gungflyholmar och med flacka gungflyartade stränder. Tillgång till störningsfria områden är viktigt. Arten är mest störningskänslig under ruvningen som sker under perioden mitten av maj – början av juli. Smålom är rödlistad i Sverige.

Trana

Tranan är en flyttfågel som häckar på våta myrmarker, ofta omgärdade av sumpskog eller vatten för att boet ska vara oåtkomligt för marklevande rovdjur. Häckningen kan påbörjas redan i april. Tillgång till störningsfria områden är viktigt.

Ljungpipare

Ljungpiparen häckar på den öppna myren och kräver generellt öppen areal på mer än 30 hektar. Fåglarna är flyttfåglar och kommer normalt till häckplatsen i april-maj och påbörjar häckningen i maj-juni.

Grönbena

Grönbenan häckar på den fuktigare gräs- eller starrbevuxna delen av myren. Den kräver tillgång till öppet vatten och dyiga stränder. Fåglarna kommer normalt till häckplatsen i maj och påbörjar häckningen snart därefter.

Slaguggla

Slagugglan kräver tillgång på föda i form av smågnagare och fåglar upp till en ringduvas storlek. Jakten sker över öppen mark såsom myrar och hyggen. Slagugglan häckar i ihåliga träd, framförallt skorstensstubbar av tall. Brist på naturliga boplatser kan kompenseras med holkar. För god häckningsframgång krävs höga gnagartätheter. Slagugglan är huvudsakligen en stannfågel.

Pärluggla

Pärlugglan kräver tillgång på föda i form av smågnagare och småfåglar. Häckar i bohål efter större hackspettar, framförallt spillkråkans. Brist på naturliga boplatser kan kompenseras med holkar. Pärlugglan påträffas oftast i gränsområden till hyggen eller större myrar. För god häckningsframgång krävs höga gnagartätheter. Pärlugglan är huvudsakligen en stannfågel.

Orre

Orren förekommer på myrar och myrarnas närmaste omgivning samt på tidiga successioner efter hyggen och skogsbränder. Den öppna myren utgör ofta spelplats för tupparna om våren. Liksom för de övriga skogshönsen är tillgången på insekter viktiga för kycklingarnas överlevnad. Orren finns i området hela året.

Kulturhistoriska bevarandevärden

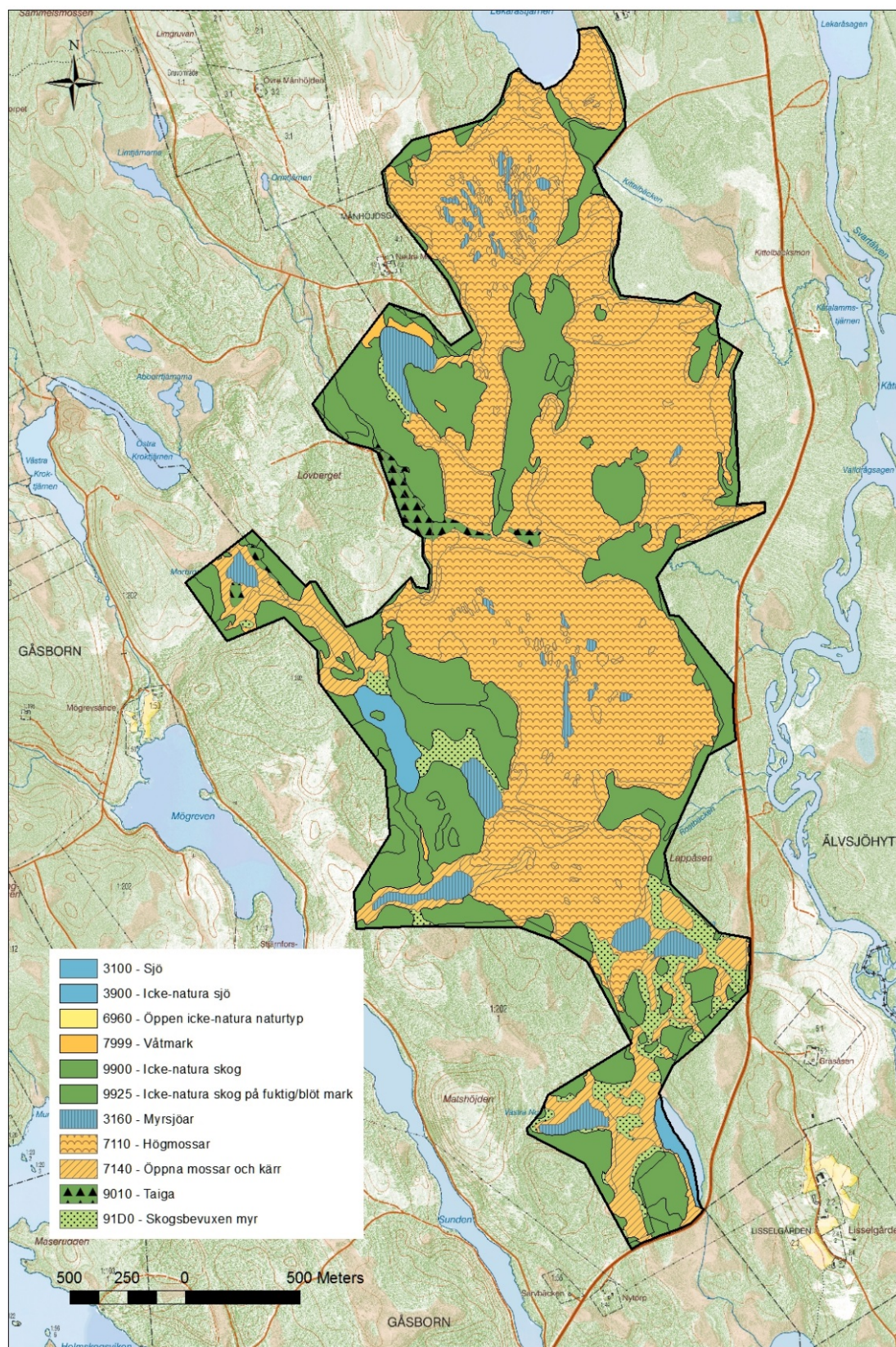
Inga särskilda kulturvärden är kända inom området.

Geovetenskapliga bevarandevärden

Inga särskilda geovetenskapliga värden är kända inom området.

Bevarandevärden för friluftsliv

Området är ett fint besöksmål för den som är intresserad av fåglar. Området är ett fint område för friluftslivet även vintertid.



Figur 2. Karta över naturtyper i naturreservatet Munkmossarna

5. Skötselområden

Skötselområde 1/ Skog i utkanten och på myrholmar ca 131 ha

Skötselområdet utgörs av barrskog som angränsar till våtmarken samt de skogsholmar som ligger utspridda inom mossekomplexet. Skogen består till största delen av produktionsskog med till stor del likåldriga bestånd och uppvisar idag inga högre naturvärden.

- **Bevarandemål**

Ingående skogar bör på sikt utvecklas mot naturskog (Taiga 9010). Arealen Taiga (9010) över tid kommer naturliga processer återskapa en mängd strukturer såsom död ved, skiktning, åldersfördelning, trädslagsblandning mm. Området ska tillsammans med högmossen bidra till en gynnsam livsmiljö för fågelarterna smålom, trana, ljunpipare, grönbena, slaguggla, pärluggla och orre.

- **Bevarandetillstånd**

Idag är bevarandetillståndet för skötselområdet inte gynnsamt då det i hög grad är skog påverkad av modernt skogsbruk.

- **Åtgärder**

Fri utveckling, biotopvårdande åtgärder och/eller naturvårdsbränning. Biotopvårdande åtgärder såsom att skapa död ved och luckor i mer slutna bestånd kan bidra till en mer olikåldrig struktur i skogen. En plan för naturvårdsbränning tas fram samt genomförs vid lämpligt tillfälle. För att få till en långsiktig påverkan av brand på skog och mark bör det planeras för återkommande bränningar där man vid varje tillfälle bränner delar av eller hela skötselområdet.

Skötselområde 2/ Rätat dike/vattendrag ca 2 ha

Dike/vattendrag inom komplexet som troligtvis varit naturligt men som rätats ut för att öka avvattningen i området. Diket/vattendraget avvattnar ett område med en liten tjärn och troligtvis även andra småvatten som bidrar till områdets mångformighet.

- **Bevarandemål**

De för ett mossekomplex karakteristiska strukturerna i form av mosseplan och ingående småvatten ska bevaras. Mossekomplexets hydrologi ska vara ostörd. Arealen högmosse (7110) ska inom skötselområdet vara minst 2 hektar. Området ska tillsammans med högmossen bidra till en gynnsam livsmiljö för fågelarterna smålom, trana, ljunpipare, grönbena, slaguggla, pärluggla och orre.

- **Bevarandetillstånd**

Idag är bevarandetillståndet i detta skötselområde inte gynnsamt då vattenföringen i området är antropogent påverkad genom att

diket/vattendraget har rätats ut och därmed påverkar vattenföringen i området.

- **Åtgärder**

Störd hydrologi återställs genom lämplig åtgärd för att minska påverkad avrinning. Innan åtgärd sker ska en hydrologisk utredning genomföras för att säkerställa vilken påverkan en ändring av grundvattenytan har för området och dess omgivning.

Skötselområde 3/ Mosseplan, myrsjöar och småvatten ca 435 ha

Området utgörs av excentriska, svagt sluttande och svagt välvda mossar. Mossarna är gölriska och de förekommer tätast i den nordligare delen av mossen men finns även rikligt i andra delar. I vissa delar är mossen trädklädd och mellan gölarna förekommer strängar som är bevuxna med tall. I området finns även flertalet tjärnar och bäckar.

- **Bevarandemål**

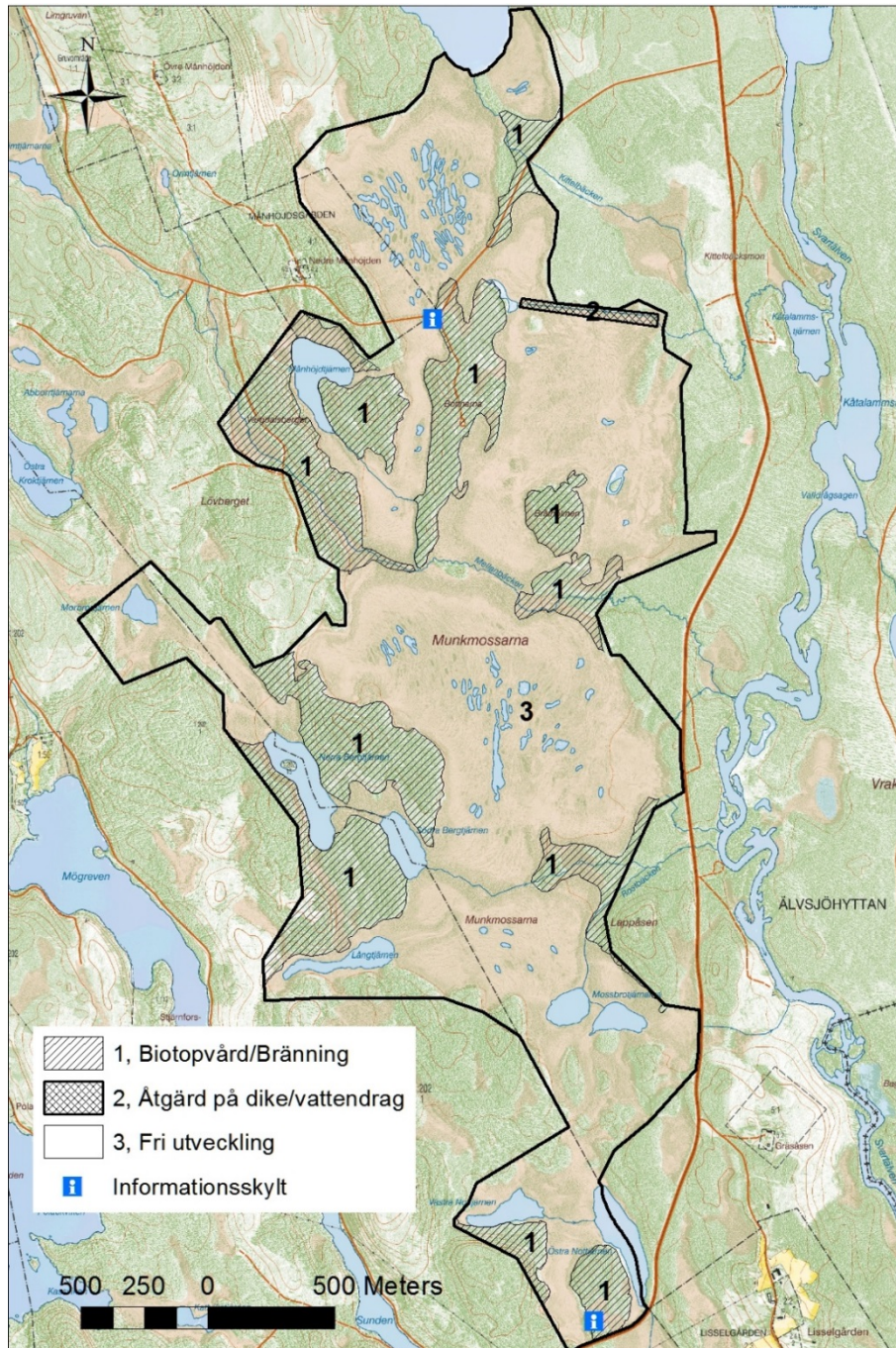
De för ett mossekomplex karakteristiska strukturerna i form av mosseplan med både öppna och skogbevuxna delar, samt ingående småvatten skall bevaras. Mossekomplexets hydrologi ska vara ostörd. Områdets hydrokemi ska vara utan betydande antropogen påverkan. Området ska bidra till en gynnsam livsmiljö för fågelarterna smålom, trana, ljunpipare, grönben, slaguggla, pärluggla och orre. Arealen myrsjöar (3160) ska vara minst 21,63 ha, arealen högmosse ska vara minst 298,18 ha, arealen öppna mossar och kärr ska vara minst 37,92 ha och arealen skogbevuxen myr (91D0) ska vara minst 20,88 ha.

- **Bevarandetillstånd**

Idag är bevarandetillståndet för högmossen gynnsam då mosseplanet med dess gölar är intakta.

- **Åtgärder**

Fri utveckling.



Figur 3. Karta över skötselområden inom naturreservatet Munkmossarna

Skötselområde 4/ Friluftsliv

Området är ett stort sammanhängande naturområde med vildmarkskaraktär som lämpar sig väl för friluftslivet året om.

- **Bevarandemål**

För att bevara områdets vildmarkskaraktär ska endast informationsskyltar placeras i området.

- **Åtgärder**

Informationsskyltar anordnas på utpekade platser, se figur 3. Markering av gräns utförs.

6. Hotbild

Det främsta hotet mot Munkmossarna och dess arter är om hydrologin skadas. Detta skulle kunna ske vid skogsbruk i anslutning till mossen då körskador och dikning i mossens närhet direkt eller indirekt kan påverka flora och fauna negativt. Skogsbruket kan även påverka lokalklimat genom minskad skuggning av träd och förlust av andra viktiga strukturer som är viktiga livsmiljöer för många organismer. Andra hot är nedfall, såsom kväve eller kalk och andra ämnen, vilka kan ge hydrokemisk påverkan i mossen som i sin tur kan ge förändringar i vegetationens sammansättning. Exploatering i form av leder och återkommande tryck av besökare, speciellt under sommaren, skulle kunna påverka häckningsframgången hos de fåglar som häckar på myren.

7. Sammanfattning av planerade skötselåtgärder

Skötselåtgärd	När	Skötselområde
Markvård		
Naturvårdsbränning	Enligt bränningsplan	1/ Skog
Åtgärd på dike/vattendrag	Vid lämplig tidpunkt	2/ Våtmark och vatten
Anläggningar för friluftslivet		
Anordna informationstavla	Inom 2 år	4/ Friluftsliv
Gränsmarkering	Inom 1 år	4/ Friluftsliv

8. Uppföljning

Uppföljning av bevarandemål

Bevarandemålen för området kommer att preciseras i nivåsatta s.k. målbildare. En redogörelse för uppföljning av målbildarna kommer att finnas i en särskild uppföljningsplan.

Uppföljning av skötselåtgärder

Genomförda skötselåtgärder ska följas upp. Redovisning av genomförd åtgärd ska ange vad som gjorts i vilket området och vad var tidsåtgången.

9. Genomförd dokumentation

Inventering av Sveriges våtmarker (VMI), 1980-2005

Naturvårdsverkets "Myrskyddsplan för Sverige" Rapport 5668, april 2007

Inventeringsarbete i fält i samband med reservatsbildningen



Länsstyrelsen
Värmland

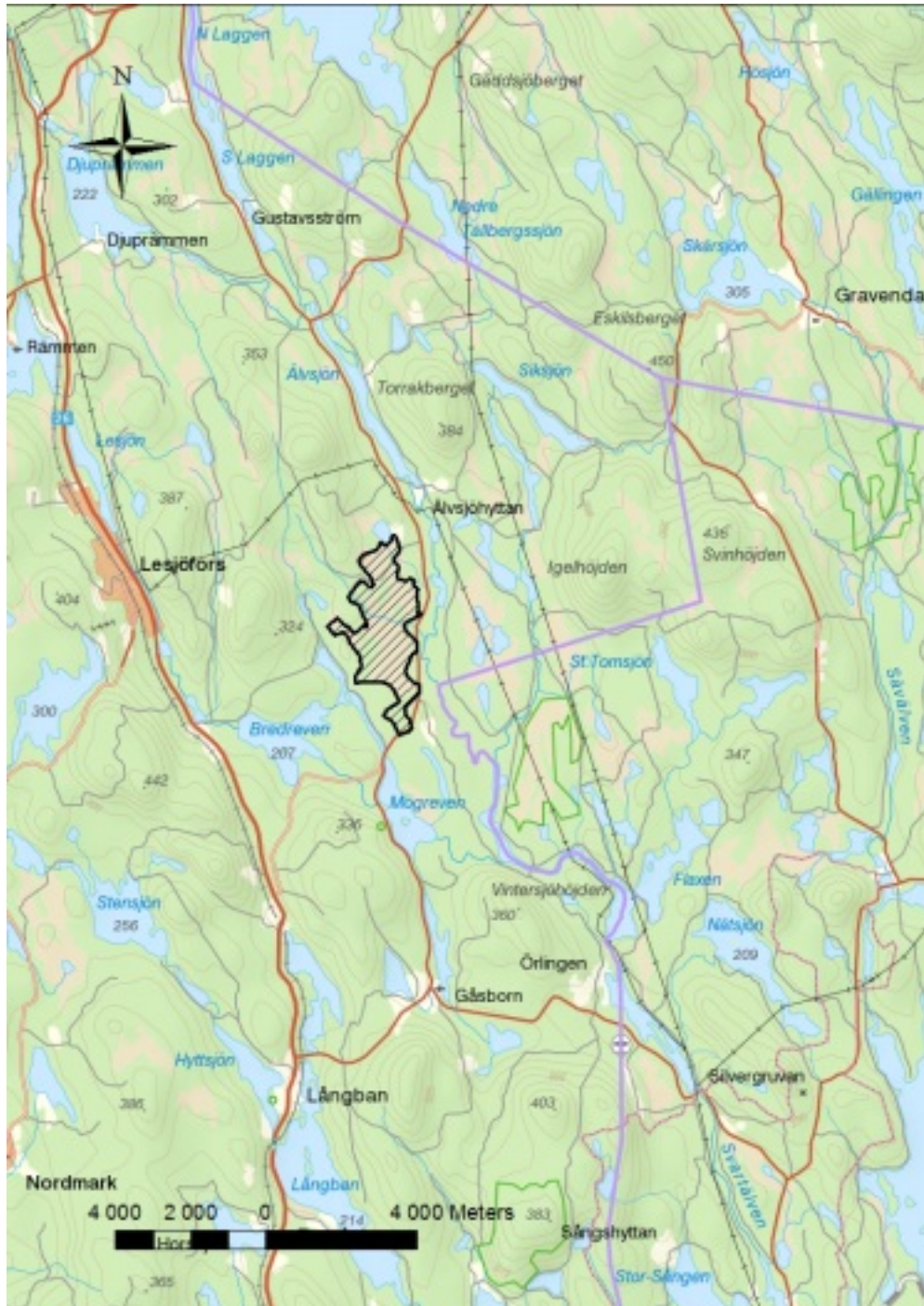
Naturvård

ÖVERSIKTSKARTA

Datum
2017-12-18

Bilaga 4

Referens
511-6696-2011



Översiktskarta, naturreservatet Munkmossarna (svart, streckat område)



Formulär nr 1

HUR MAN ÖVERKLAGAR LÄNSSTYRELSENS BESLUT

VAR SKALL BESLUTET ÖVERKLAGAS	Länsstyrelsens beslut kan skriftligen överklagas hos regeringen, Miljödepartementet.
VAR INLÄMNAS ÖVERKLAGANDET	Er skrivelse skall inlämnas/skickas till Länsstyrelsen och inte till regeringen.
TID FÖR ÖVERKLAGANDE	Skrivelsen måste ha kommit in till Länsstyrelsen inom tre veckor från den dag Ni fick del av beslutet , annars kan Ert överklagande inte tas upp till prövning.
HUR MAN UTFORMAR SITT ÖVERKLAGANDE M M	I skrivelsen skall Ni -tala om vilket beslut Ni överklagar, t ex genom att ange ärendetsnummer (diarienumret) -redogöra för hur Ni anser att beslutet skall ändras Ni bör också redogöra för varför Ni anser att Länsstyrelsens beslut är felaktigt. Ni kan givetvis anlita ombud att sköta överklagandet åt Er. Behöver Ni veta mer om hur Ni skall gå till väga, så ring eller skriv till Länsstyrelsen.
ÖVRIGA HANDLINGAR	Om Ni har handlingar eller annat som Ni anser stöder Er ståndpunkt, så bör Ni skicka med det.
UNDERTECKNA ÖVERKLAGANDET	Er skrivelse skall undertecknas och namnteckningen förtydligas. Uppge också postadress samt telefonnummer där Ni kan nås dagtid.